



RESQL



Lepszy klimat
szkoły



Uniwersytet
SWPS

Skala przemocy w szkole

Badania zjawiska przemocy rówieśniczej w polskiej szkole

Przemoc rówieśnicza przybiera wiele postaci: może mieć ona zarówno aspekt fizyczny, jak i psychiczny. Coraz częściej przemoc przenosi się do Internetu. Badania pokazują, że 57% dzieci w wieku od 11 do 17 lat doświadczyło różnego rodzaju przemocy rówieśniczej*.

Dręczenie jest najbardziej dotkliwą formą przemocy. Uderza w samoocenę ucznia, niszczy pewność siebie, wzmacnia lęk i negatywne nastawienie. Jak pokazują wyniki badania PISA 2015 (OECD 2017), szkoły, w których częściej dochodzi do dręczenia, uzyskują średnio o 47 punktów mniej w teście PISA**.

Równocześnie według statystyk 80% uczniów będących świadkami przemocy wobec innych dzieci źle się z tym czuje**. Postanowiliśmy zmienić te odczucia w działanie. Zespół psychologów i pedagogów z Uniwersytetu SWPS opracował program zapobiegania przemocy rówieśniczej połączony ze specjalną aplikacją, która pozwala dzieciom w bezpieczny i skuteczny sposób reagować na przemoc, jeśli są jej świadkami.

57%
uczniów w wieku
11-17 lat
doświadczyło
przemocy
szkolnej*

42%

przemoc
fizyczna

29%

przemoc
psychiczna

18%

napaść
zbiorowa

14%

długotrwałe
znęcanie się

Ile dzieci doświadcza dręczenia co najmniej kilka razy w miesiącu?*



wykluczanie, izolowanie



zabieranie
lub niszczenie rzeczy



popychanie lub bicie



naśmiewanie się,
poniżanie



rozpowszechnianie
plotek, obgadywanie

14%

9%

9%

15%

8%

80% dzieci czuje się źle, gdy inni uczniowie są nękanymi przez rówieśników**

**ŹRÓDŁA
DANYCH:**

* Włodarczyk, J., Wójcik, S. (2019), Skala i uwarunkowania przemocy rówieśniczej. Wyniki Ogólnopolskiej diagnozy krzywdzenia dzieci w Polsce. *Dziecko krzywdzone. Teoria - badania - praktyka*, 18 (3), s. 9-35.

** Sitek, M., Ostrowska, E.B. (red.) (2020), PISA 2018. *Czytanie, rozumienie, rozumowanie*. Warszawa.

Czym jest RESQL?

RESQL to innowacyjny system wspierający szkoły w rozwiązywaniu problemów przemocy rówieśniczej, stworzony wspólnie z członkami społeczności szkolnej (uczniami, nauczycielami, dyrektorami i rodzicami), oparty na wynikach badań naukowców z Uniwersytetu SWPS, warsztatów z nauczycielami i uczniami oraz pilotażu działania systemu.



Liczne badania prowadzone w polskich szkołach wskazują na trzy istotne problemy:

występowanie **przemocy szkolnej** w różnych formach, zarówno fizycznych i werbalnych, jak i psychicznych

brak bezpiecznego i anonimowego **systemu zgłaszania incydentów przemocowych** personelowi szkolnemu

brak ogólnoszkolnego **systemu prewencyjno-intwencyjnego**, w tym procedur działania dla nauczycieli i wychowawców



RESQL wychodzi naprzeciw tym wyzwaniom i oferuje szkołom:

innowacyjną **aplikację mobilną** umożliwiającą anonimowe zgłaszanie incydentów przez uczniów i obsługę tych zgłoszeń przez nauczycieli-interwentów

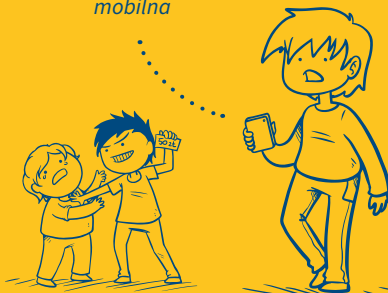
zestawy interwencji ułatwiające pracownikom podejmowanie odpowiednich decyzji i planowanie działań – szkoła otrzymuje materiały dotyczące reagowania w sytuacjach kryzysowych oraz scenariusze działań związanych z poszczególnymi sytuacjami przemocy rówieśniczej

przetestowane **scenariusze lekcji wychowawczych** dotyczących problematyki przemocy, relacji w klasie, klimatu klasy i szkoły – RESQL w przystępnej formie dostarcza niezbędnej wiedzy na temat zjawiska przemocy rówieśniczej

Aplikacja

Uczeń zgłasza niepokojącą sytuację, której był uczestnikiem lub świadkiem.

aplikacja mobilna



Uczeń wybiera **typ przemy** lub opisuje inne niepokojące zdarzenie.

*fizyczna
relacyjna
materialna
seksualna
cyberprzemoc*

Zgłoszenie może być **anonimowe**.
To uczeń decyduje, czy i w jakim zakresie ujawni dane o sobie (np. imię, klasę do której chodzi).



zgłoszenie

FORMY KONTAKTU

wymiana krótkich wiadomości tekstowych z nauczycielem

Nauczyciel odbiera zgłoszenie

i we współpracy z innymi pracownikami szkoły podejmuje odpowiednie działania.

stacjonarny panel nauczyciela interwenta



Porządkuje zgłoszenia, nadając im kategorię i priorytet.

Wdraża **lekcje wychowawcze**.

Podejmuje **interwencję**.

Kontaktując się z uczniem, stara się ustalić, czego dotyczy problem i jakiego rodzaju pomoc jest potrzebna uczniowi.

Dyrektor monitoruje problem przemocy

w szkole za pomocą stacjonarnego panelu systemu RESQL.

stacjonarny panel dyrektora



Otrzymuje raporty w formie zestawień.

Analizuje zdiagnozowane problemy wspólnie z radą pedagogiczną.

Schemat wdrożenia RESQL



1

**Spotkanie z dyrektorem/
dyrektorką szkoły**

Prezentacja systemu
RESQL.



2

**Spotkanie z grupą
inicjującą wdrożenie
Resql w szkole**

Warsztat z przedstawicielami rady pedagogicznej,
rady rodziców, samorządu uczniowskiego, pedagogiem
i psychologiem szkolnym.



3

**Warsztat dla rady
pedagogicznej poświęco-
ny wdrożeniu Resql**

Szkolenie dotyczące działania aplikacji mobilnej dla ucznia
i panelu stacjonarnego dla nauczyciela-interwenta oraz
dyrektora, przedstawienie scenariuszy lekcji i materiałów
wspierających.

WDROŻENIE

Poinformowanie uczniów, przeprowadzenie lekcji
wychowawczych na temat działania aplikacji
(z wykorzystaniem gotowych scenariuszy, przy
wspieraniu nauczycieli-interwentów).

**Rozpropagowanie
aplikacji w szkole** 4



Dostarczenie uczniom kodów dostępu do aplikacji,
testowanie próbnych zgłoszeń oraz panelu interwenta.

**Uruchomienie
aplikacji w szkole** 5



Przeprowadzenie lekcji wychowawczych o tematyce
przemocowej (z wykorzystaniem gotowych scenariuszy,
zgodnie z propozycją RESQL)

**Wdrożenie
programu w klasach
uczestniczących
w programie RESQL** 6



Kontakt e-mailowy i telefoniczny z koordynatorami
RESQL, rozwiązywanie problemów technicznych.

**Monitorowanie
działania programu** 7



Jak powstał RESQL?

Przygotowanie aplikacji oraz oferowanych wraz z nią rozwiązań zostało poprzedzone badaniami i pilotażami prowadzonymi w szkołach podstawowych i ponadpodstawowych. Rozwiązania, które proponujemy, opierają się na analizie wyników badań i programów już funkcjonujących w szkołach. W latach 2019–2020 zespół psychologów i pedagogów z Uniwersytetu Humanistyczno-społecznego SWPS przeprowadził pilotaż lekcji dotyczących przemocy rówieśniczej. Na jego podstawie został przygotowany zestaw lekcji na takie tematy jak m.in. przemoc relacyjna, cyberprzemoc, reagowanie na przemoc i rola świadków, konflikty i ich rozwiązywanie, myślenie społeczno-moralne.

Opracowanie rozwiązań zawartych w aplikacji zostało poprzedzone wywiadami z nauczycielami, uczniami i rodzicami. Następnie podczas warsztatów z nauczycielami, dyrektorami i uczniami testowane były wstępne rozwiązania, a pomysły – dostosowane do oczekiwań użytkowników. Przygotowaliśmy również rozwiązania dla dyrektora szkoły, które umożliwiają mu monitorowanie problemu przemocy, raportowanie w formie zestawień i analizowanie zdiagnozowanych problemów wraz z radą pedagogiczną.

Zespół opracowujący zarówno aplikację jak i materiały wspierające uzyskał następujące nagrody:



Warsaw Booster 2021
I miejsce



Diamond Award
INTARG® 2020



Grand Prix INTARG® 2020
Innowacje Społeczne



Nagroda Ministra
Edukacji i Nauki 2022



Innovator Mazowska 2021
II miejsce

Kto za tym stoi?

Zespół, który opracował zarówno aplikację, jak i materiały wspierające, składał się z badaczy psychologów i pedagogów oraz praktyków, w tym m.in. psychologów, nauczycieli, nauczycieli akademickich, szkoleniowców. Jeśli chcą Państwo poznać członków zespołu pracującego nad projektem RESQL, zapraszamy na stronę www.resql.pl.

Kontakt e-mailowy:
kontakt@resql.pl

Kontakt telefoniczny:
Piotr Cizek: +48 600 326 096

Krzysztof Rzeńca: +48 502 342 329
Monika Wajda: +48 519 470 432

SWPS Uniwersytet
Humanistyczno-społeczny

RESQL sp. z o.o.
ul. Chodakowska 19/31
03-815 Warszawa

www.resql.pl



Uniwersytet
SWPS



SPEEDNET